



กรมการแพทย์
สถาบันโรคทรวงอก

THAI ACS REGISTRY

[Service Plan Portal](#)



Thai ACS Registry concept

01

มีโครงสร้างตามมาตรฐาน #01

มีโครงสร้างตามมาตรฐานที่เป็นสากล และมี definition ที่ชัดเจน

02

User friendly #02

ลงข้อมูลแบบ Web application (Any where , Any time, and Any device)

03

มีความยืดหยุ่น #03

ยืดหยุ่น ให้รองรับ ได้หลากหลายรูปแบบและมีการส่งต่อข้อมูลจากต้นทาง

04

Data cleaning#04

ลดความผิดพลาดจากการพิมพ์ให้น้อยที่สุด

05

ลดความซ้ำซ้อน#05

ลดภาระ ความซ้ำซ้อนในการจัดเก็บและรายงาน



กรมการแพทย์
สถาบันโรคทรวงอก



OVERVIEW

สรุปผลงาน การลงข้อมูล

THAI ACS Registry

ปีงบประมาณ พ.ศ.2566

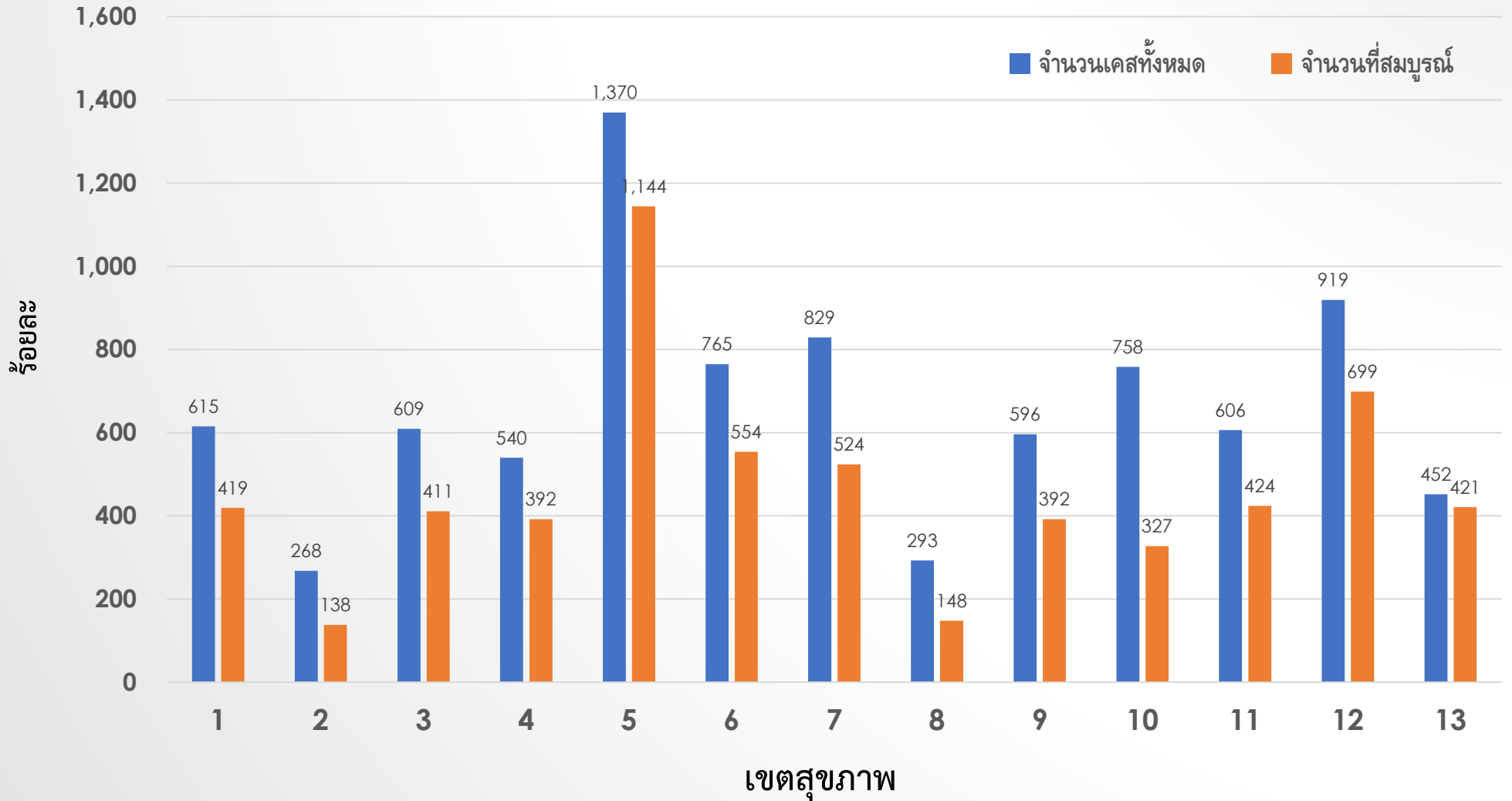
ตั้งแต่วันที่ 1 ตุลาคม 2566 ถึงวันที่

31 มีนาคม 2567



จำนวนผู้ป่วย ACS ในแต่ละเขตสุขภาพ

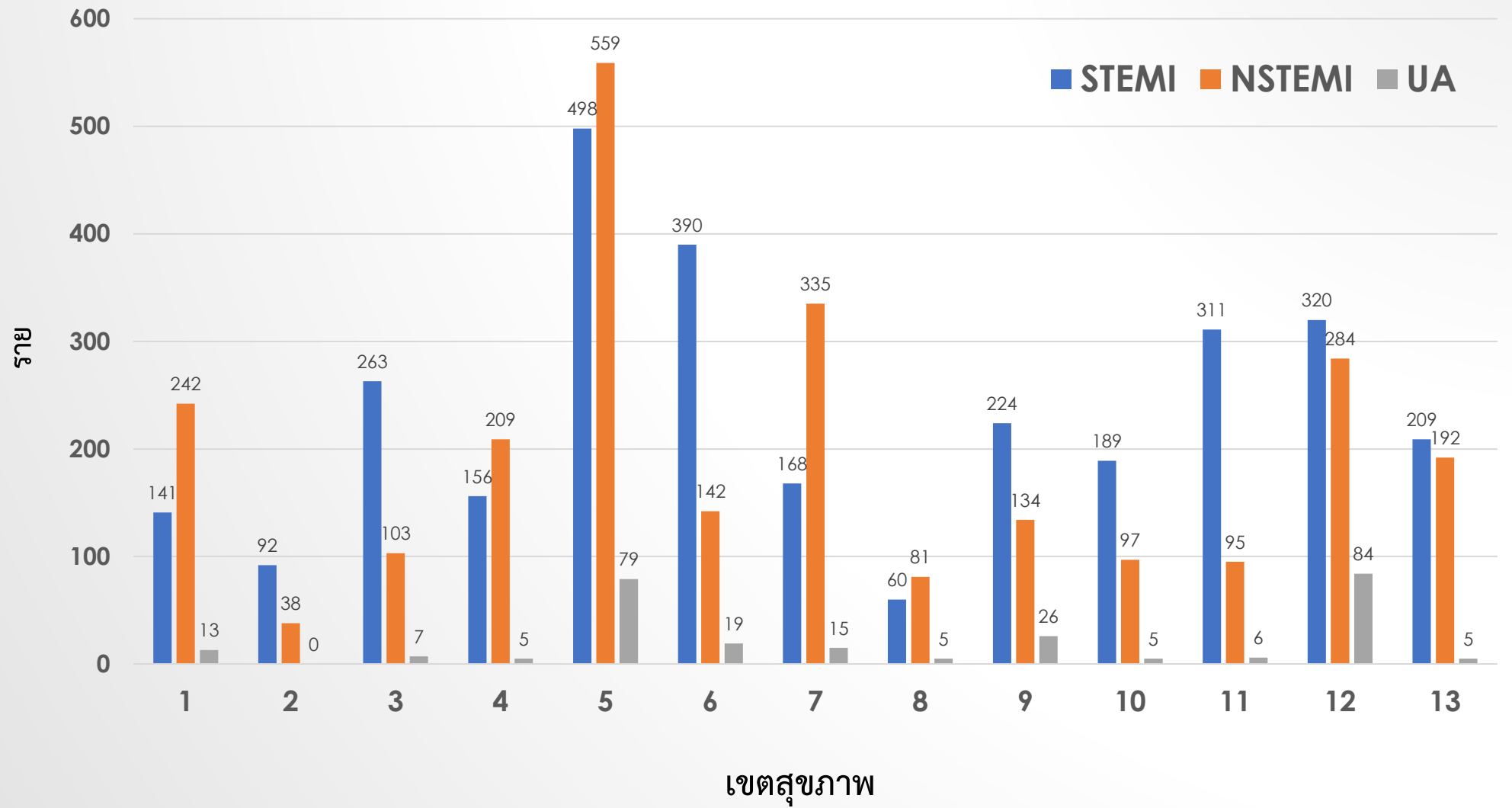
- จำนวนข้อมูลทั้งหมด 8,620 ราย
- การบันทึกข้อมูลที่สมบูรณ์ 5,993 ราย (69.52%)





ผู้ป่วย ACS จำแนกตามการวินิจฉัยเบื้องต้น

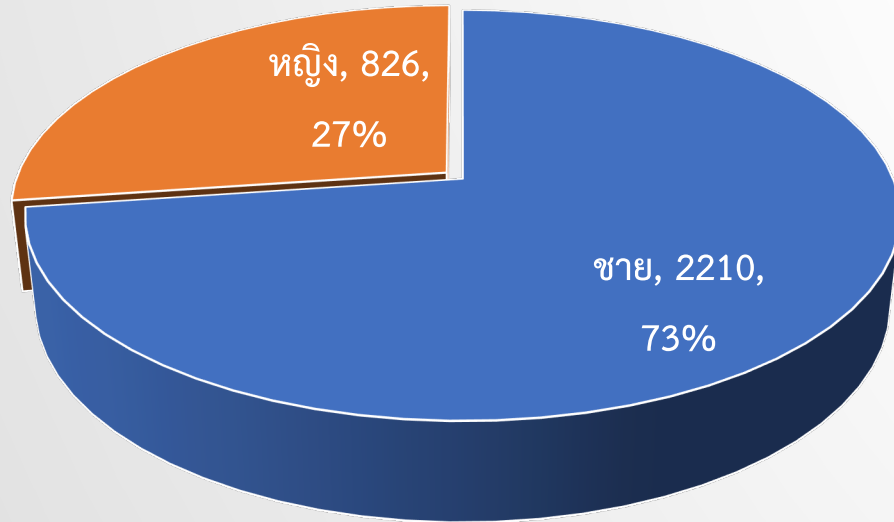
- STEMI 3,021
- NSTEMI 2,551
- U/A 269





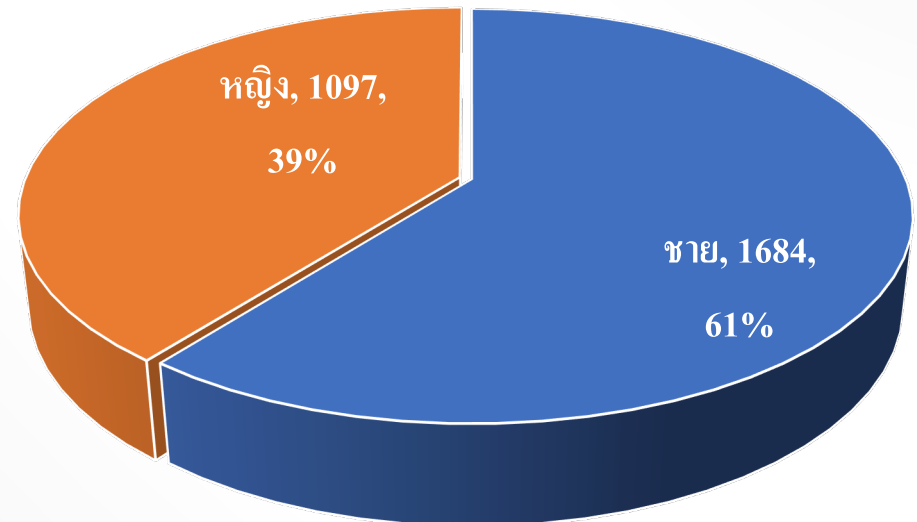
ผู้ป่วย ACS จำแนกตามการเพศ

STEMI



■ ชาย ■ หญิง

NSTEMI, UA

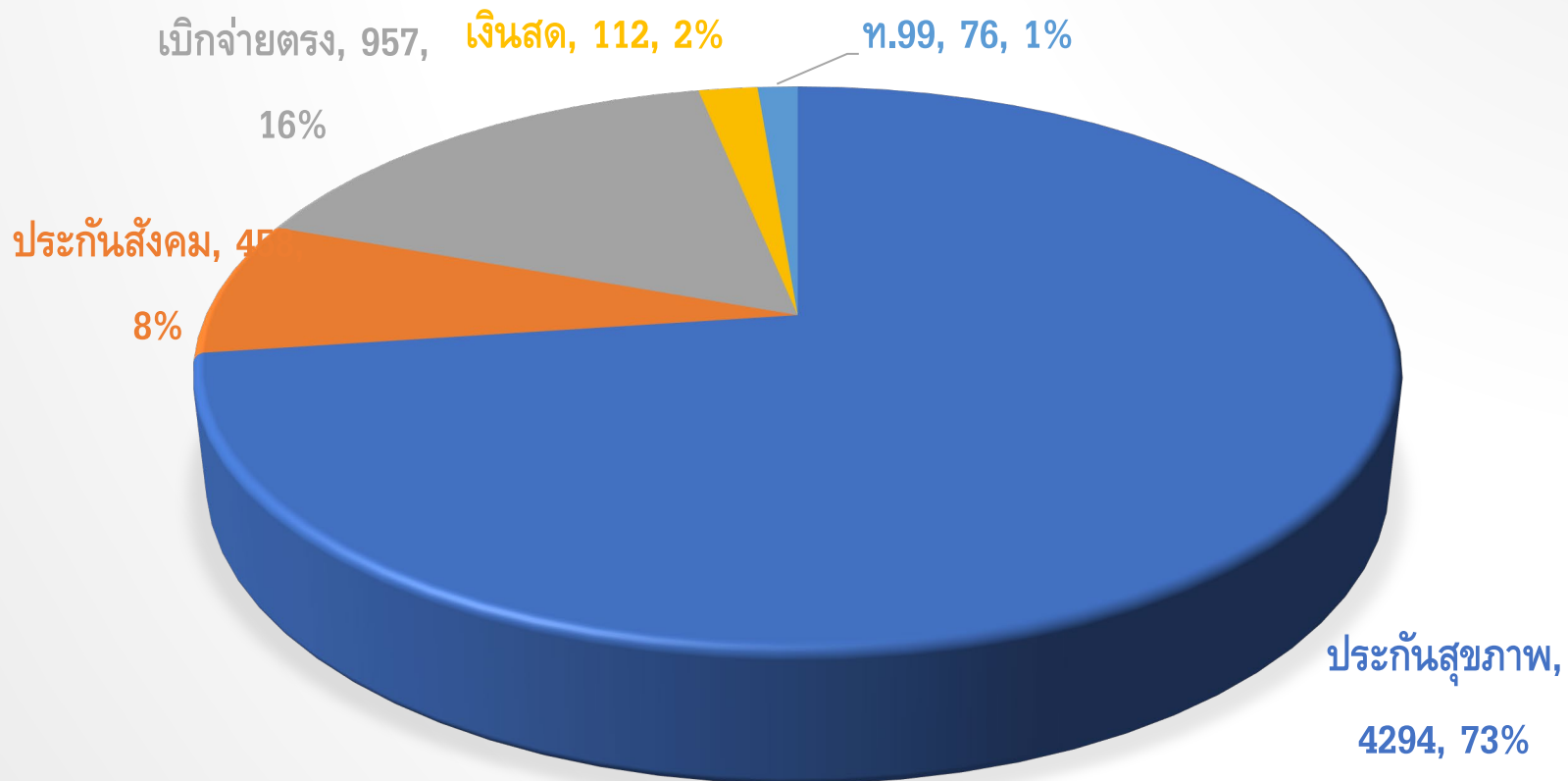


■ ชาย ■ หญิง



ผู้ป่วย ACS จำแนกตามสิทธิการรักษา

- ประกันสุขภาพ 4,294
- เบิกจ่ายตรง 972
- ประกันสังคม 458
- เงินสด 112
- ท99 76



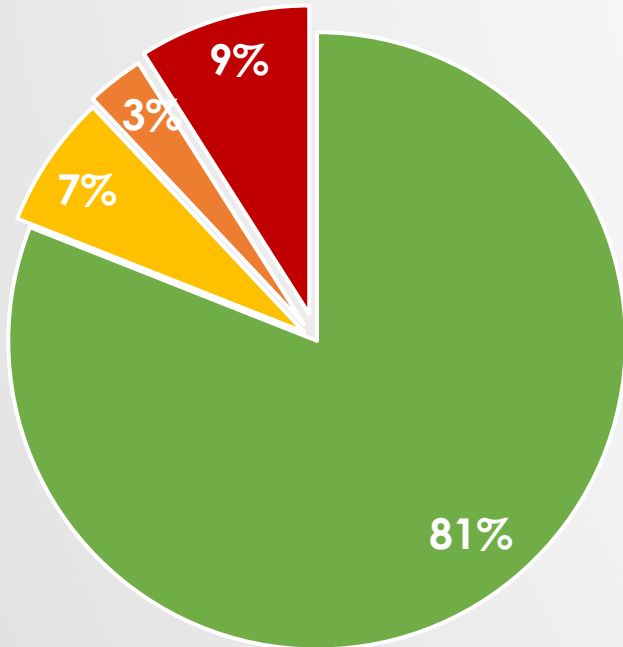
STEMI



กรมการแพทย์
สถาบันโรคทรวงอก

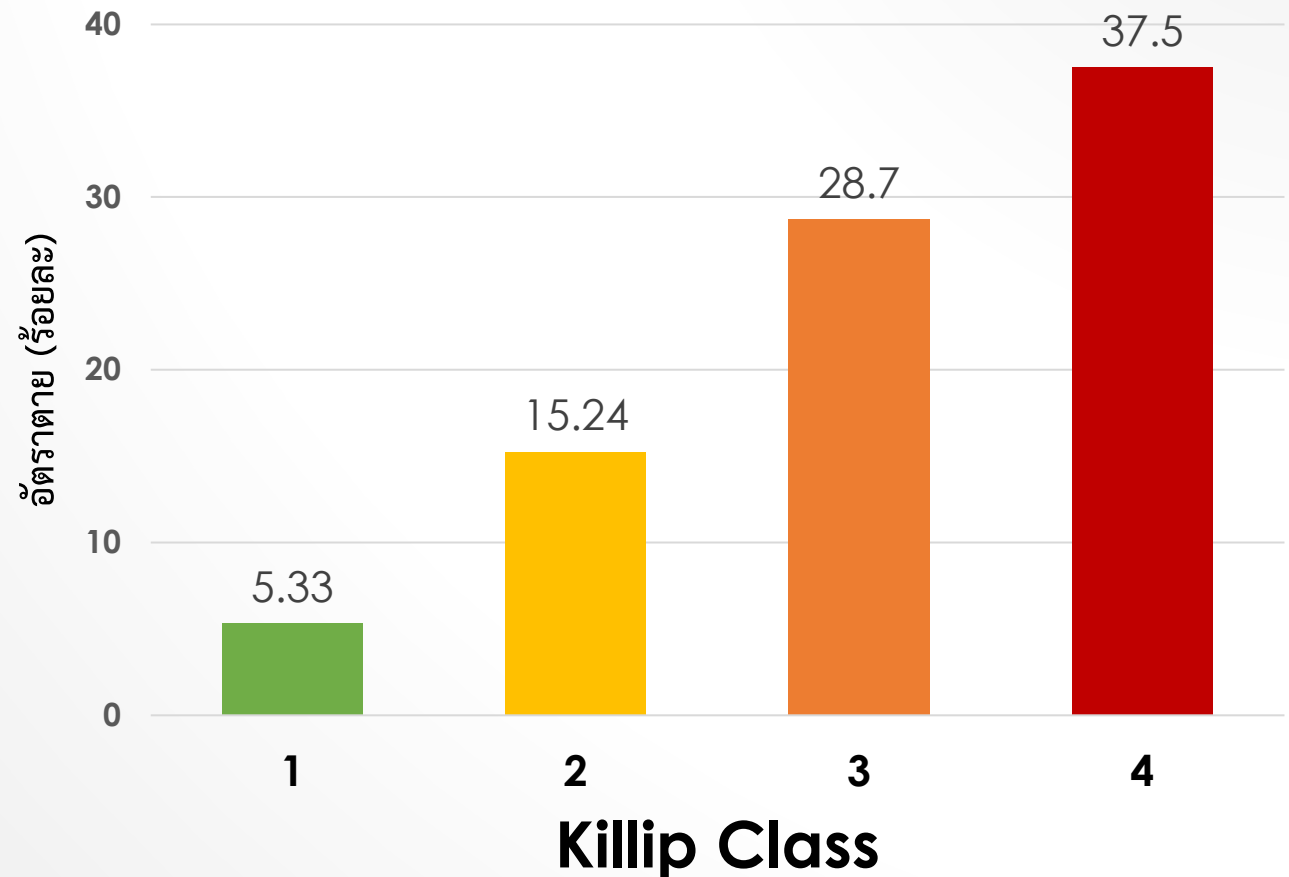
Killip Class ในผู้ป่วย STEMI

- Killip Class I
- Killip Class II
- Killip Class III
- Killip Class IV

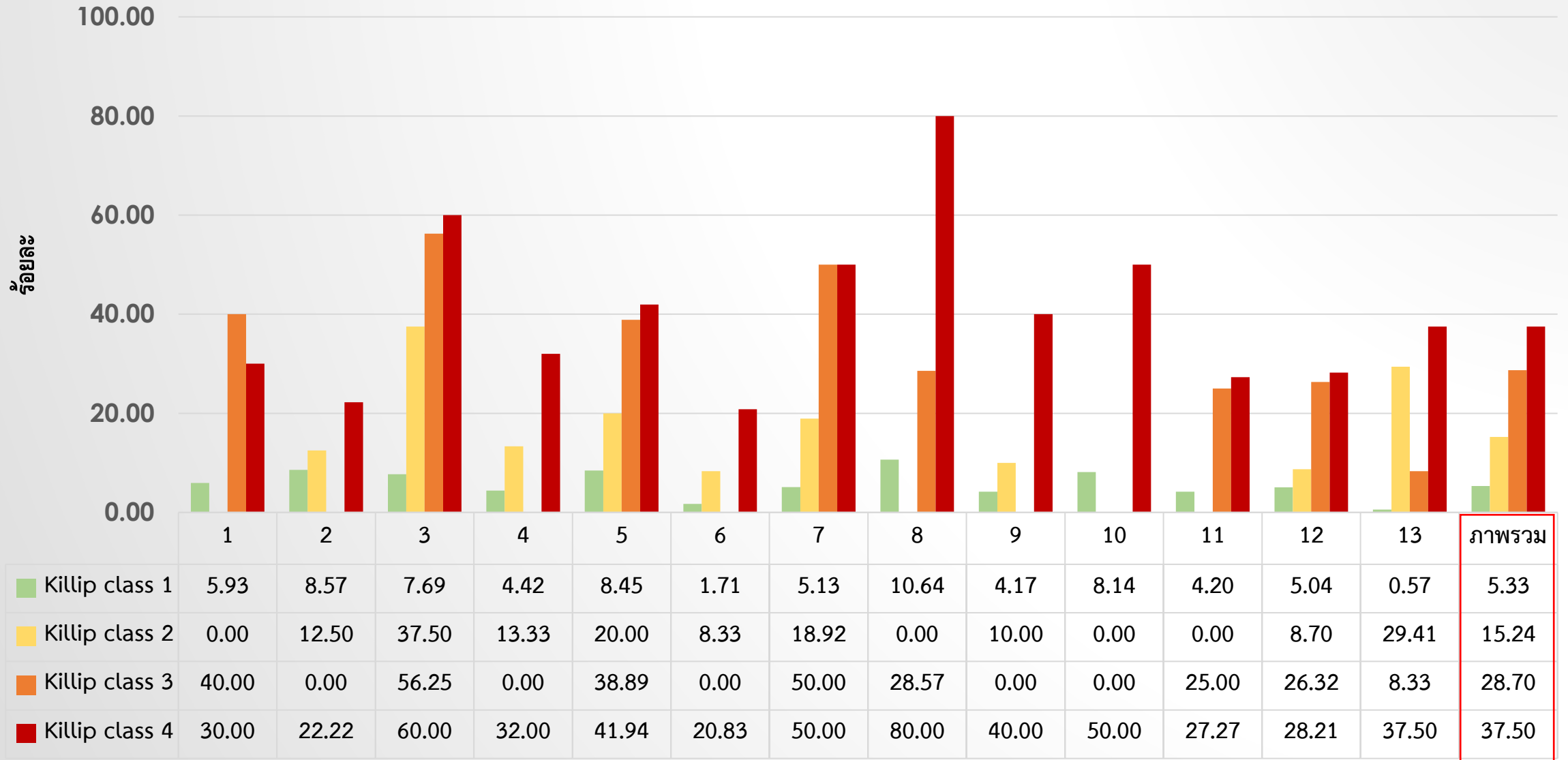


Killip Class	Clinical Signs
Class I	No clinical heart failure
Class II	Rales or crackles in lungs, S3 gallop, elevated JVP
Class III	Pulmonary edema
Class IV	Cardiogenic shock, SBP < 90 mmHg, low cardiac output

อัตราการตาย STEMI จำแนกตาม Killip Class



อัตราการตาย STEMI จำแนกตาม Killip Class



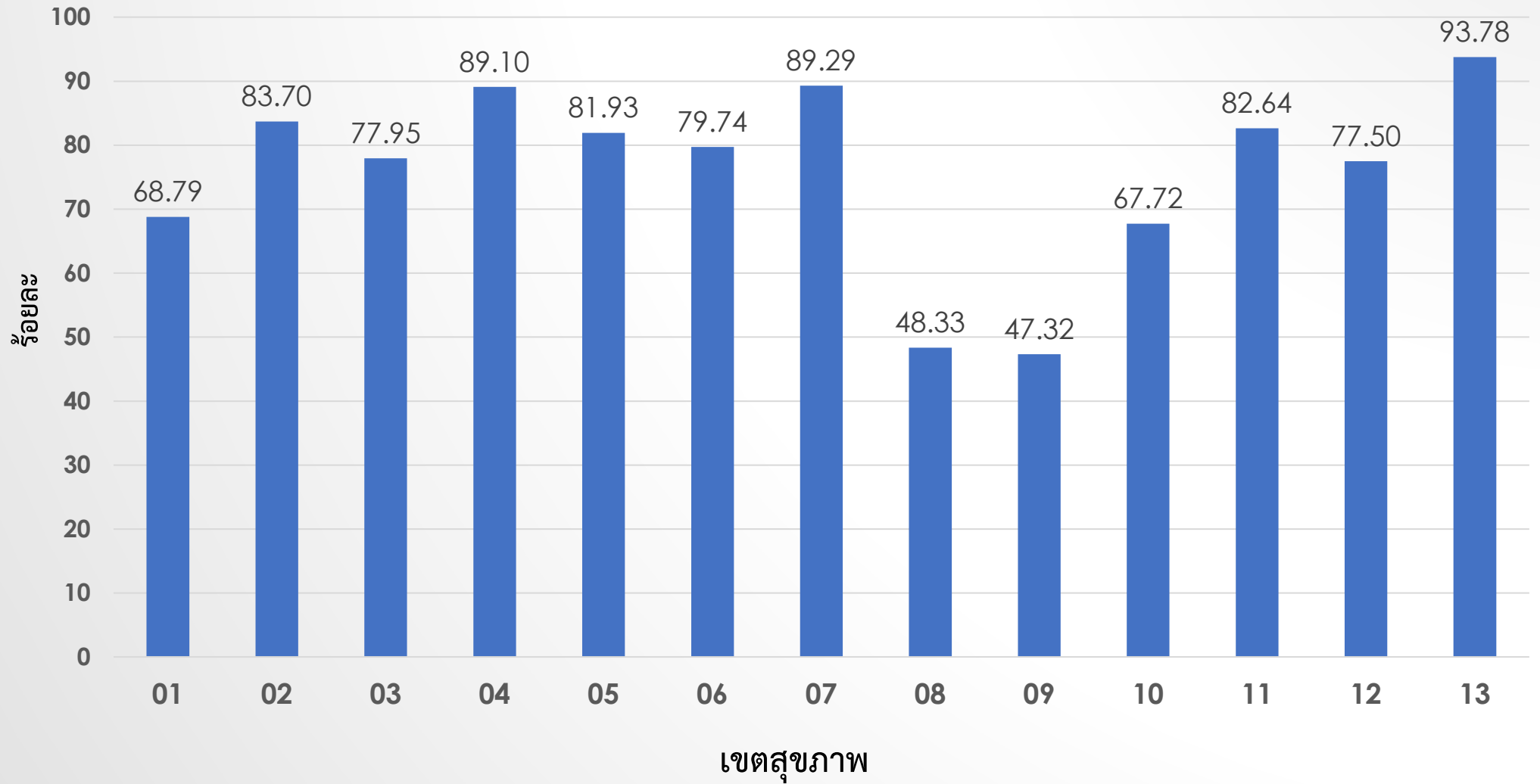
เขตสุขภาพ

ข้อมูลจาก Thai ACS Registry 1 ต.ค. 66 -31 มี.ค. 67



ร้อยละ
Reperfusion ใน
STEMI **77.43**

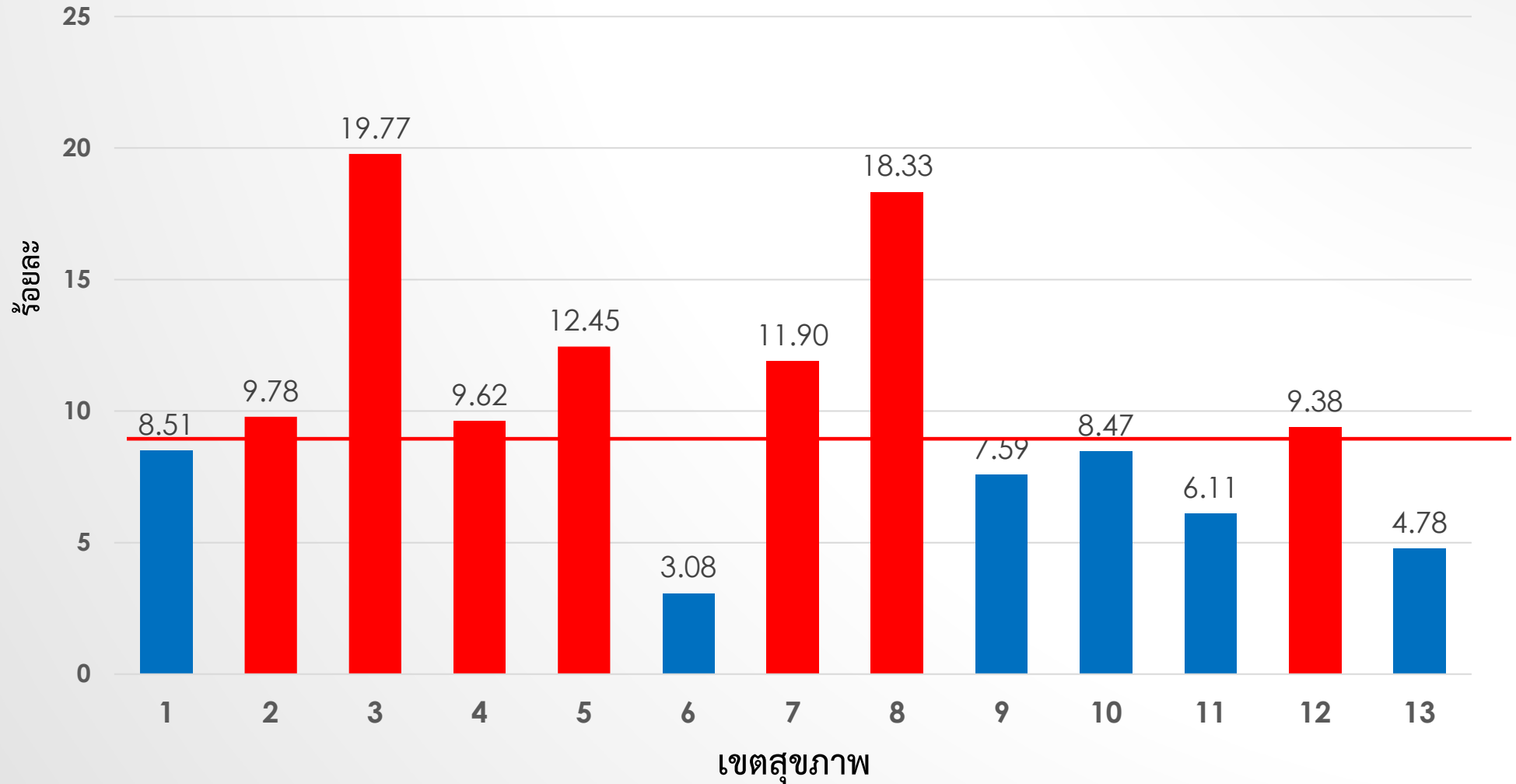
ร้อยละ Reperfusion ใน STEMI





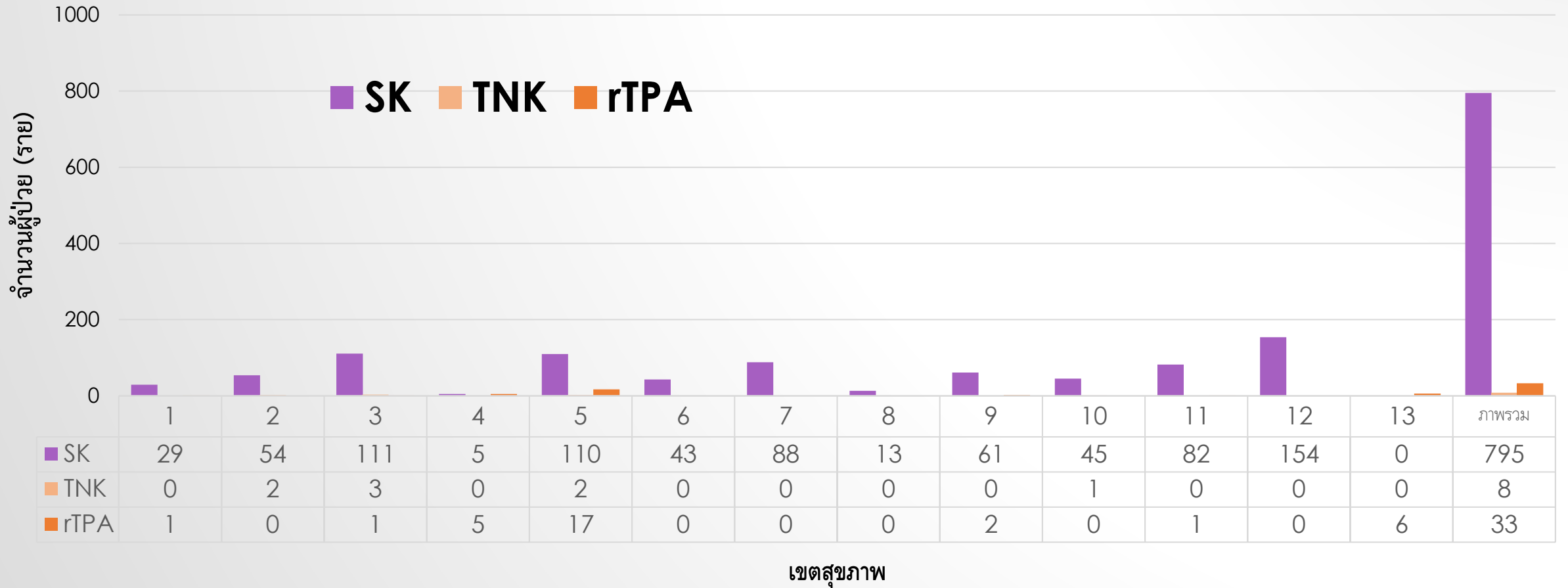
อัตราการตายของผู้ป่วยโรคกล้ามเนื้อหัวใจตายเฉียบพลันชนิด STEMI

ร้อยละของผู้ป่วย
STEMI ที่เสียชีวิต
ในรพ. 9.43



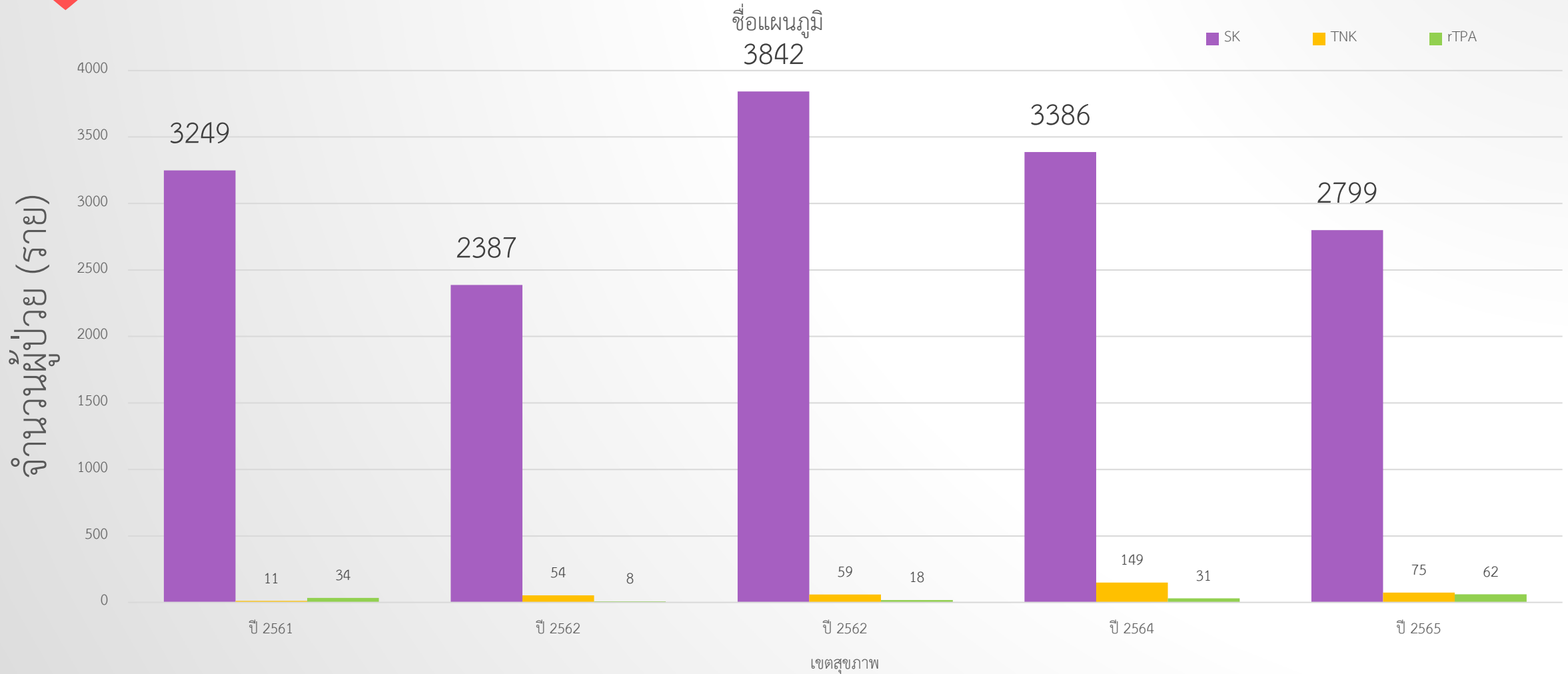


Type of Fibrinolysis in STEMI





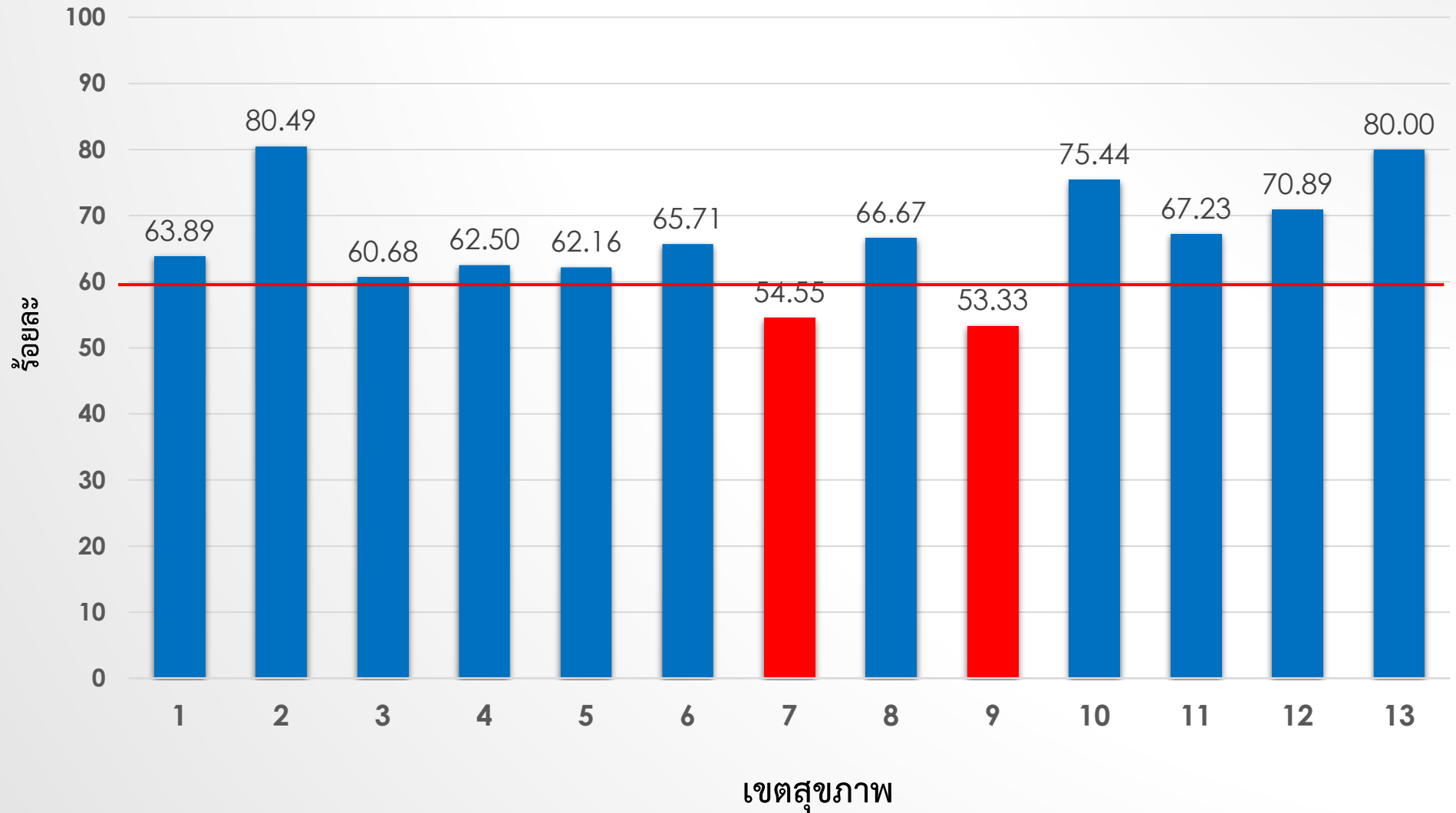
Type of Fibrinolysis in STEMI





ร้อยละของผู้ป่วย STEMI ที่ได้รับยาละลายลิ่มเลือดภายในเวลาที่กำหนด

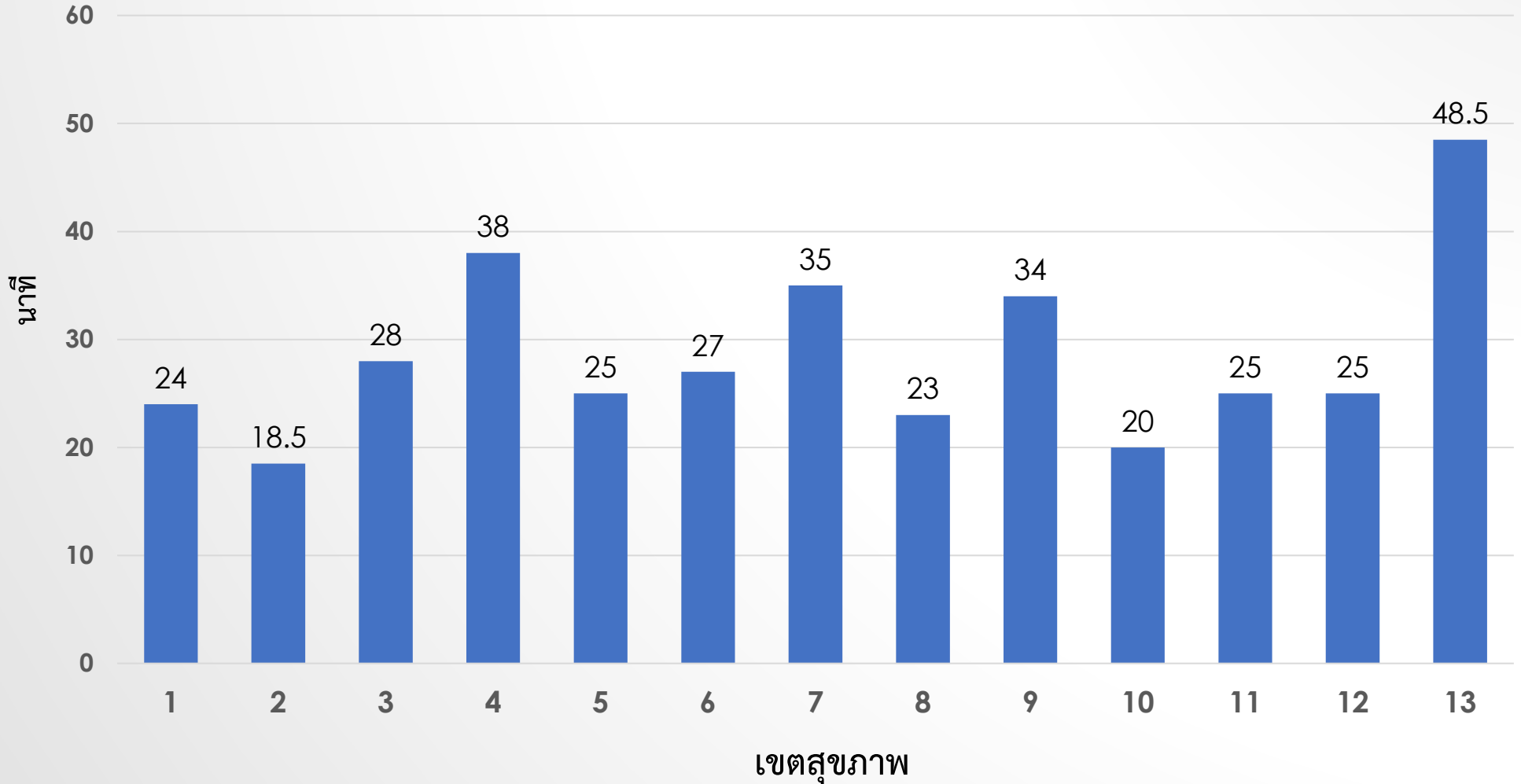
ได้รับยาละลายลิ่ม
เลือดภายในเวลาที่
กำหนด
ร้อยละ 65.81





ระยะเวลาผู้ป่วย STEMI ได้รับยาละลายลิ่มเลือด (นาที)

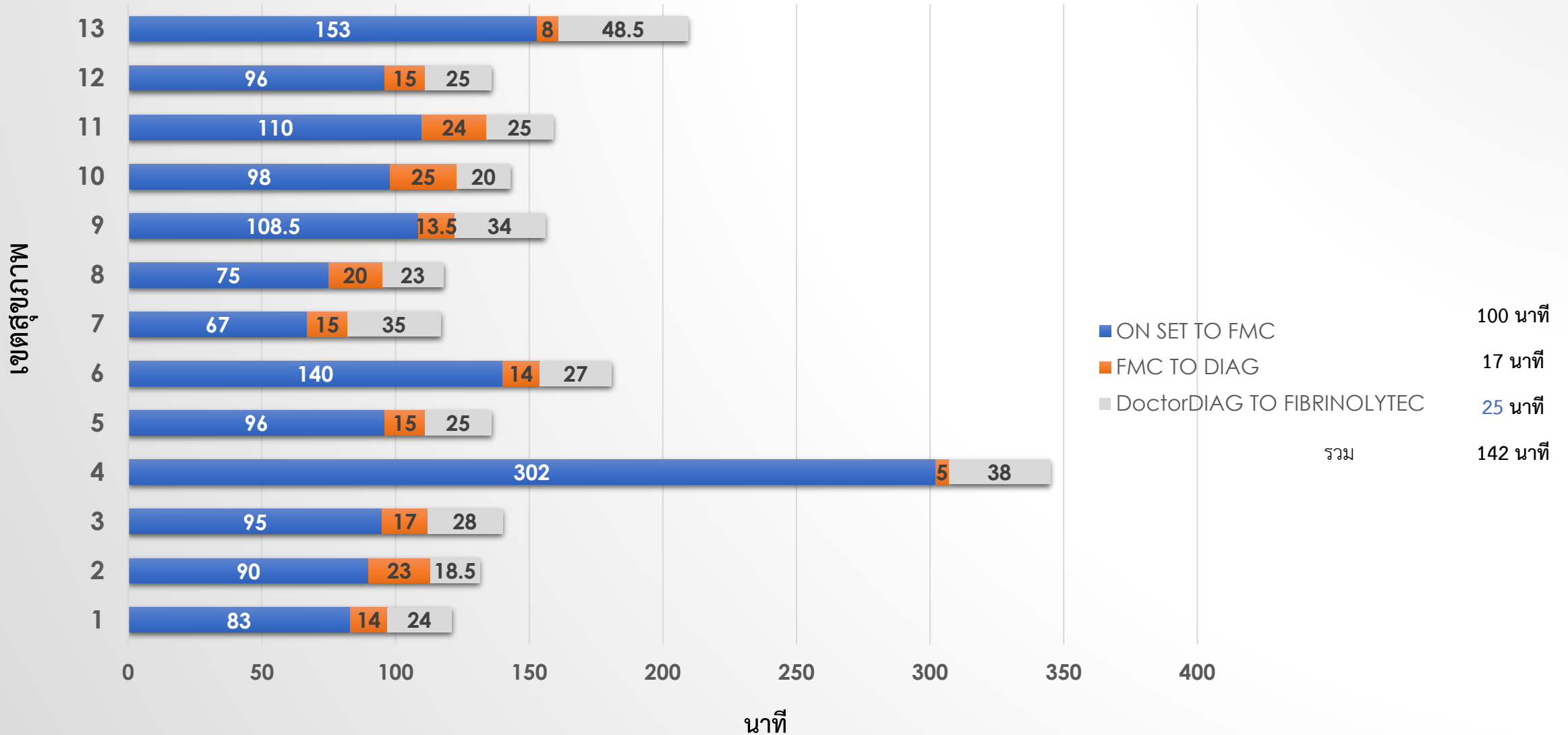
ระยะเวลามาตรฐาน
ผู้ป่วย STEMI ได้รับ
ยาละลายลิ่มเลือด
25 นาที





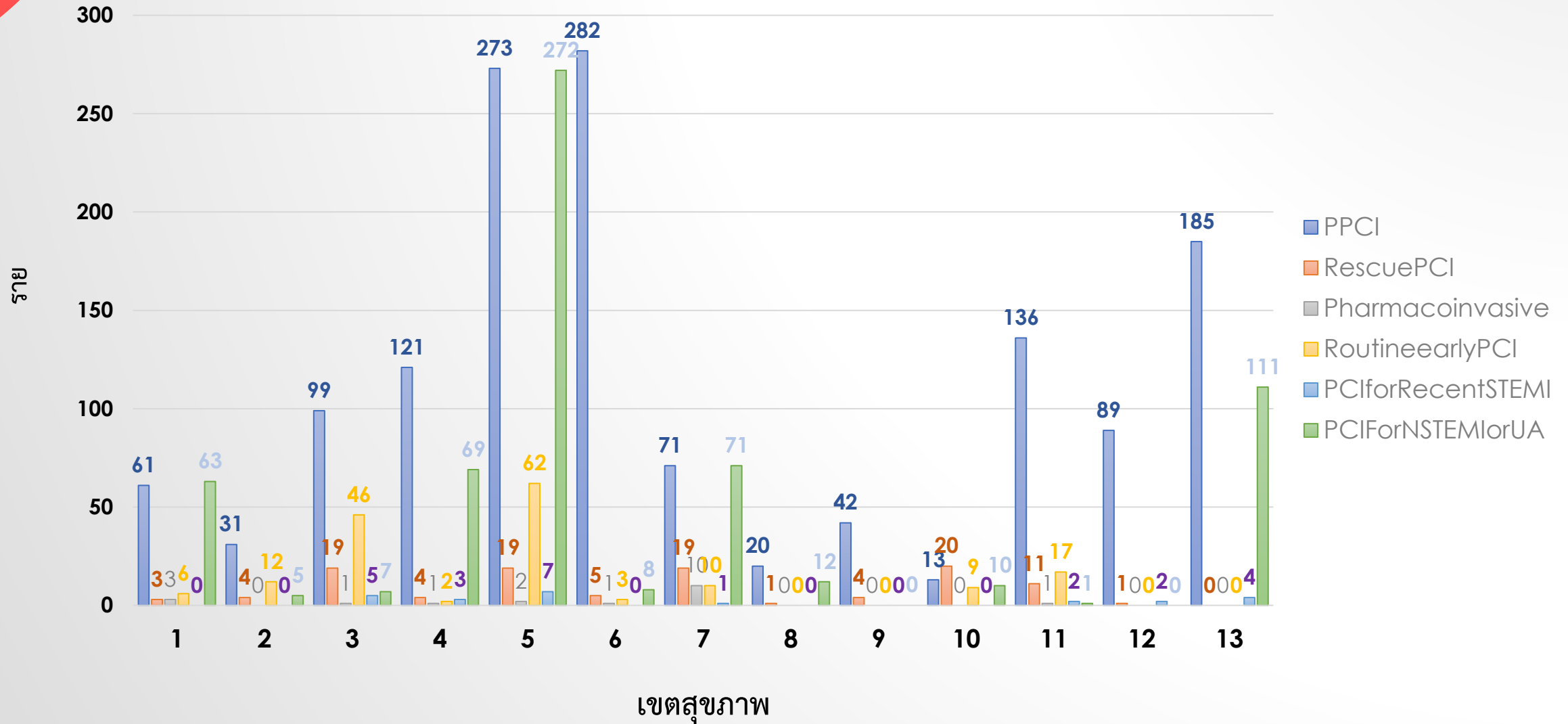
STEMI total ischemic time: Fibrinolytic therapy

ระยะเวลาตั้งแต่ผู้ป่วยมีอาการถึงการได้รับยาละลายลิ่มเลือด (นาที)





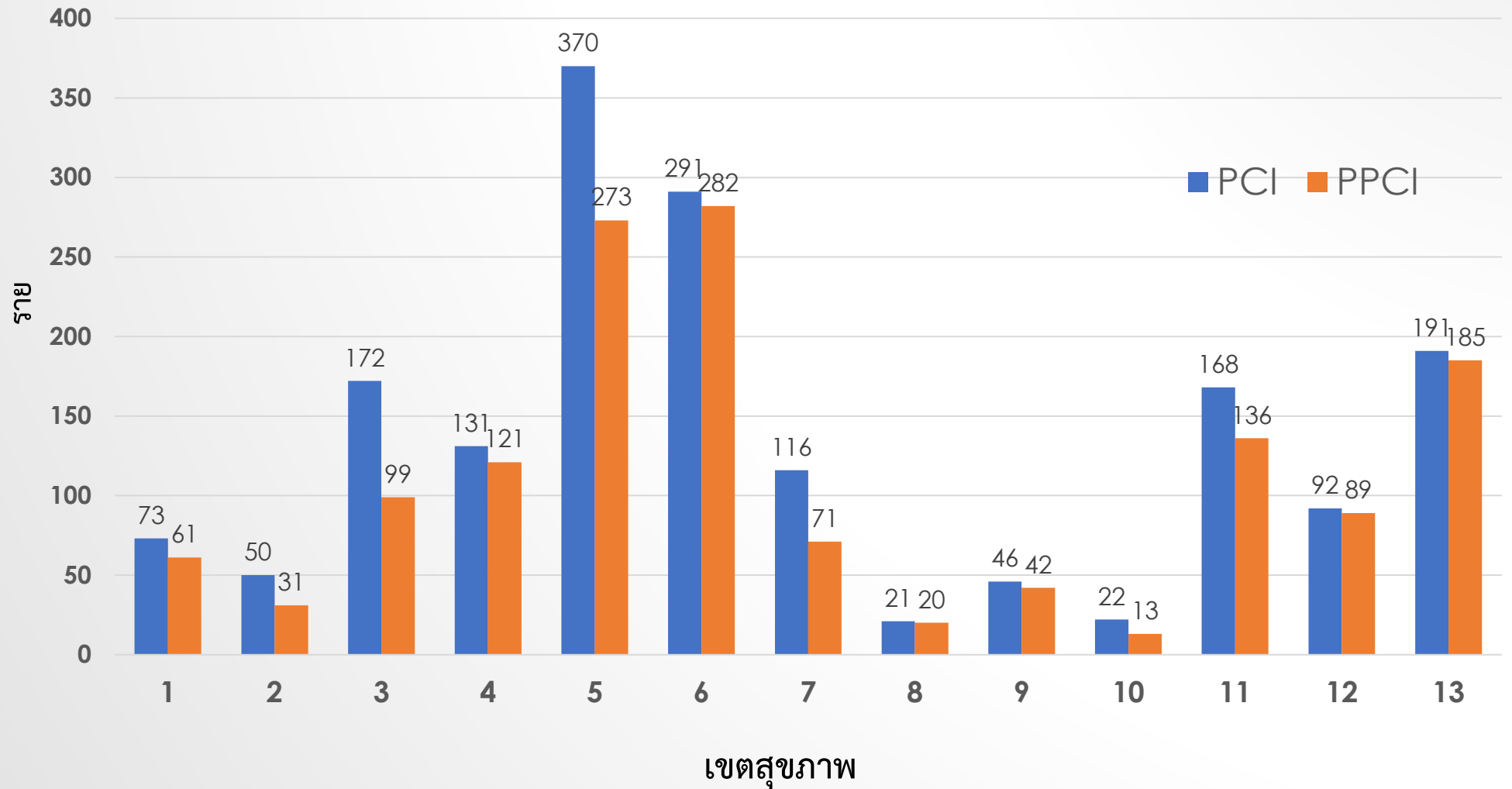
STEMI PCI Indication





จำนวนผู้ป่วย STEMI ที่ได้รับการทำ PCI และ PPCI

- จำนวนผู้ป่วย STEMI ที่ได้รับการทำ PCI 1,697 ราย
- จำนวนผู้ป่วย STEMI ที่ได้รับการทำ PPCI 1,381 ราย

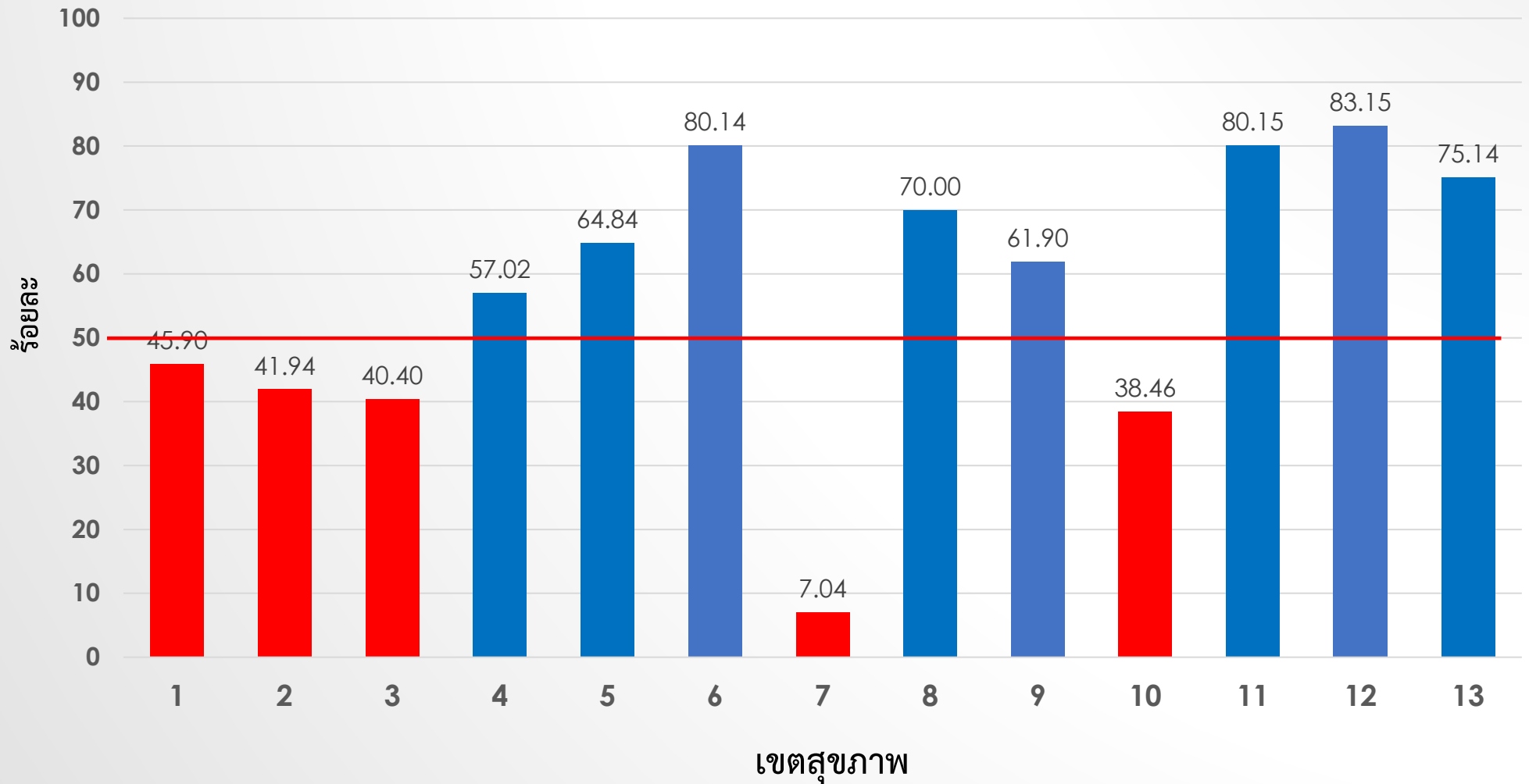




ร้อยละของผู้ป่วย STEMI ที่ได้รับการทำ PPCI ภายในเวลาที่กำหนด

ร้อยละของผู้ป่วย STEMI ที่ได้รับการทำ PPCI ภายในเวลาที่กำหนด

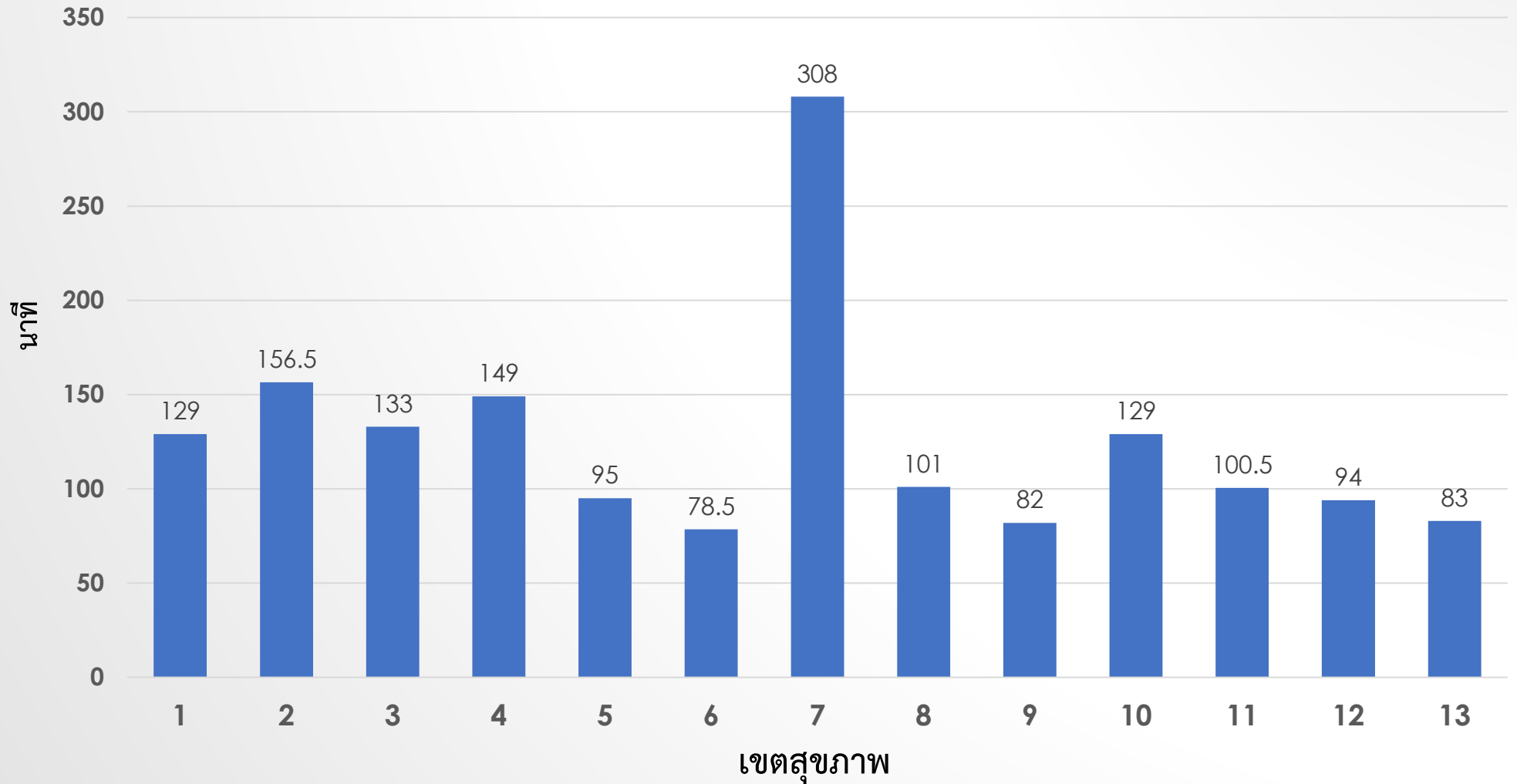
65.10





ระยะเวลามัธยฐานผู้ป่วย STEMI ที่ได้รับการทำ PPCI (นาที)

ระยะเวลามัธยฐาน
ผู้ป่วย STEMI ที่
ได้รับการทำ PPCI
102 นาที

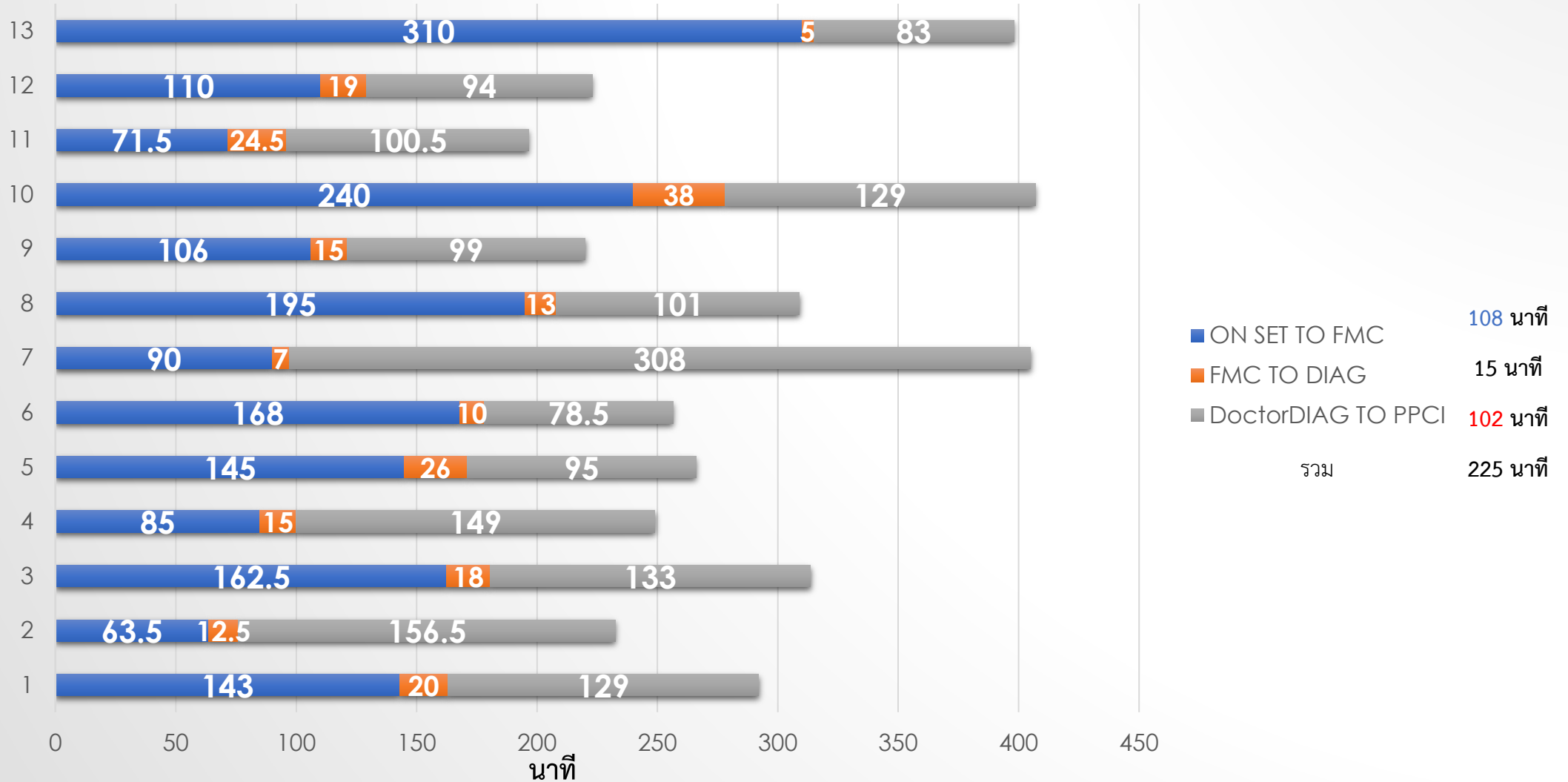




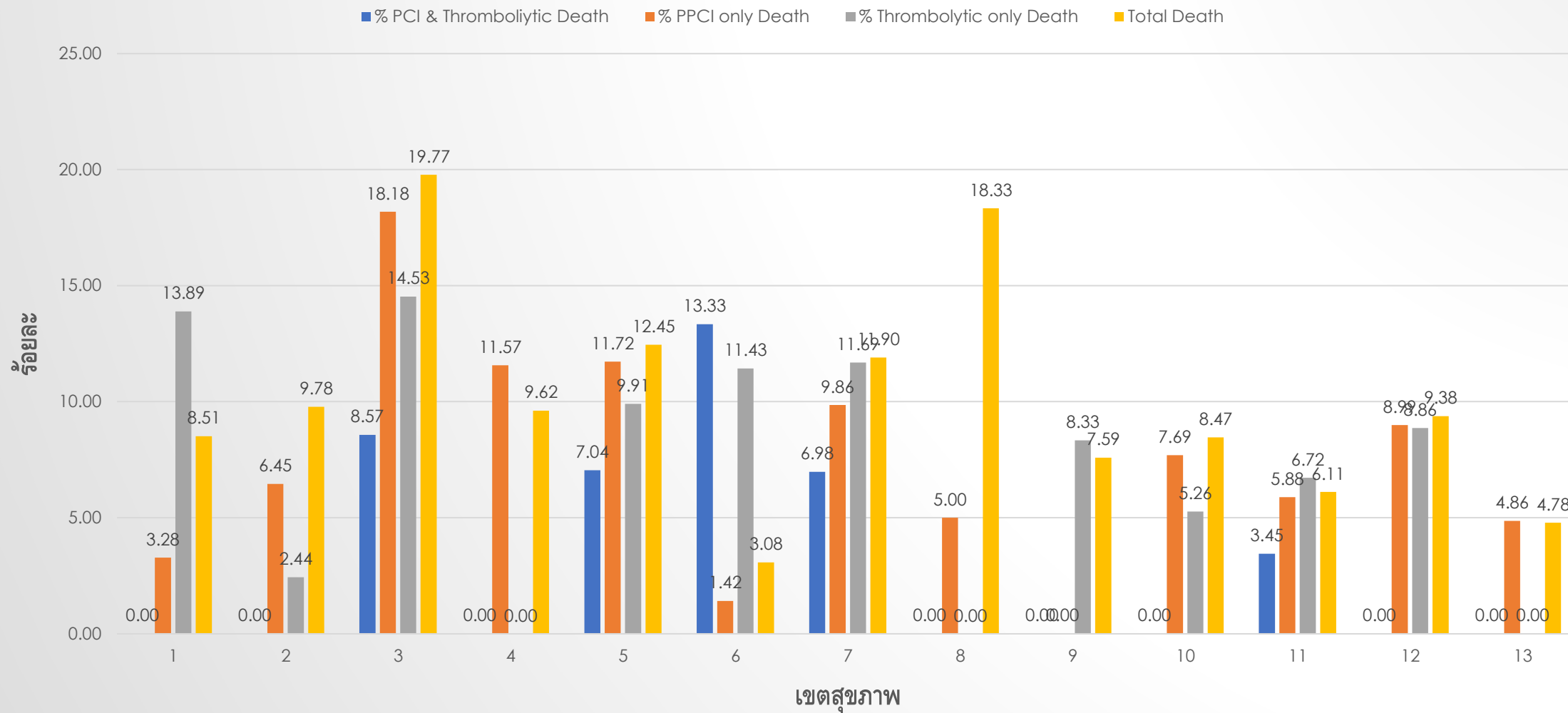
STEMI total ischemic time: Primary PCI

ระยะเวลาตั้งแต่ผู้ป่วยมีอาการถึงการได้รับการทำ PPCI

เขตสุขภาพ



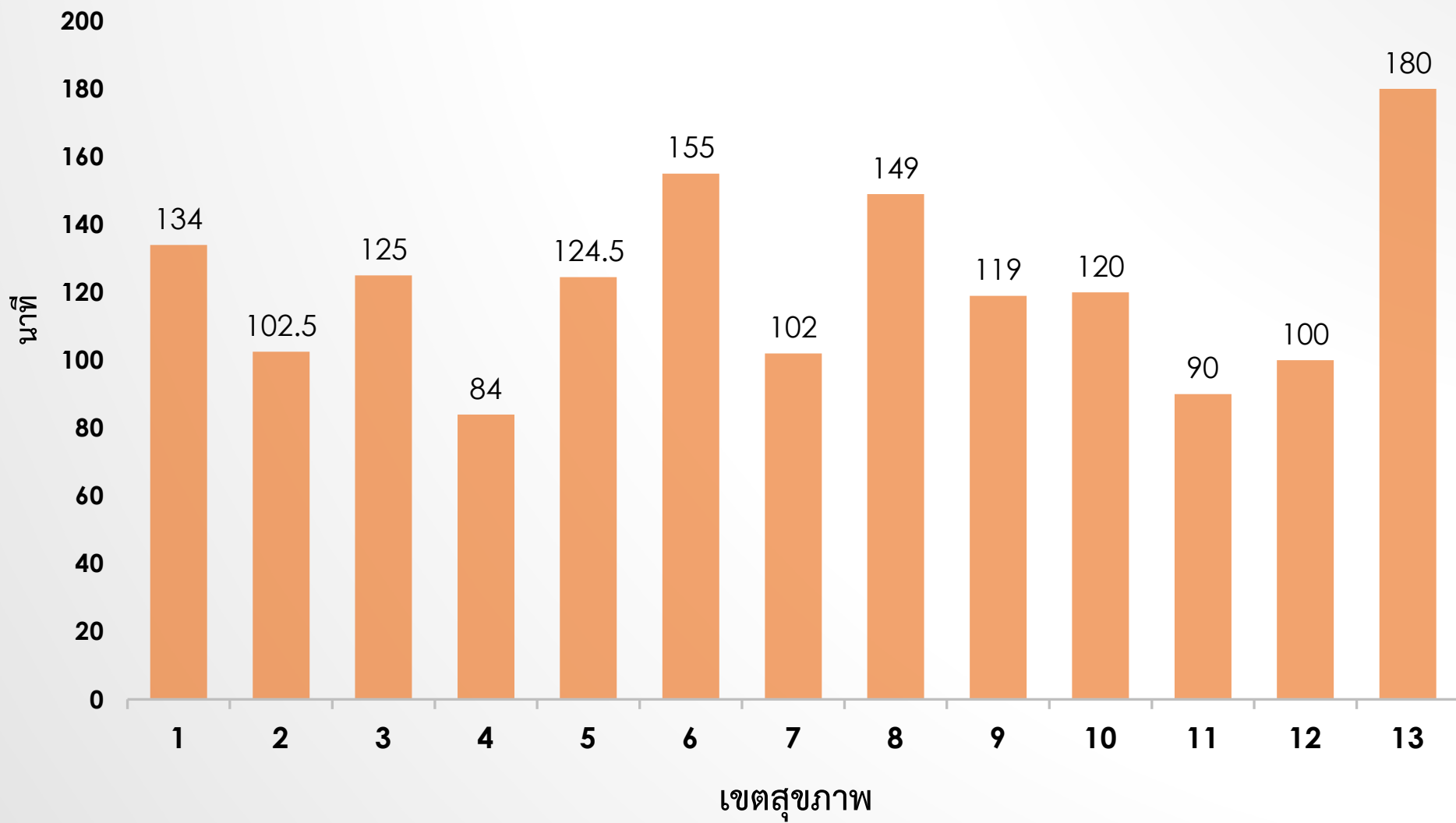
เปรียบเทียบอัตราการตายระหว่างผู้ป่วย STEMI ที่ได้รับ PCI & FIBRINOLYSIS, PPCI และ FIBRINOLYSIS





ระยะเวลามัธยฐาน STEMI Onset to FMC (นาที)

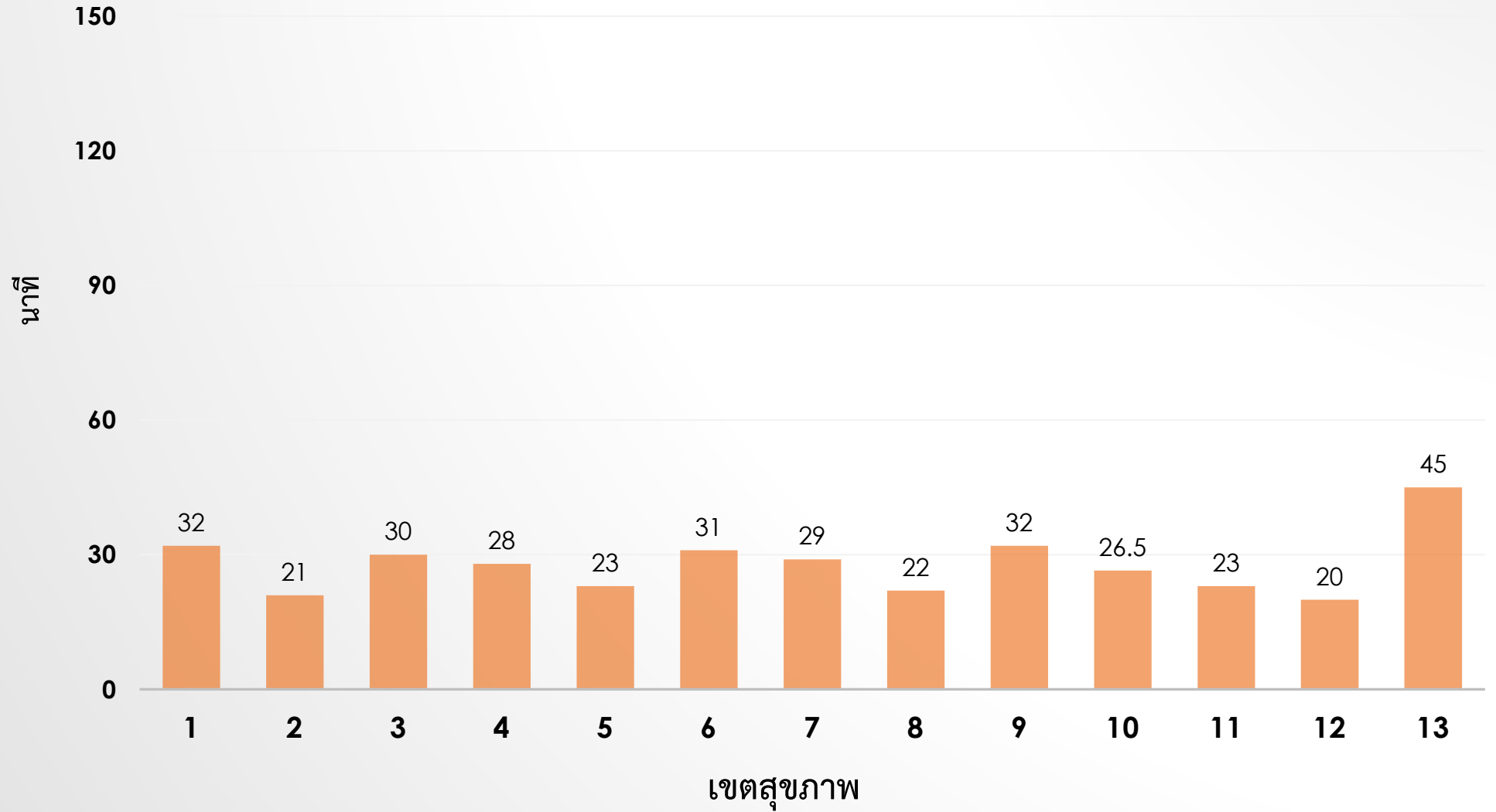
ระยะเวลามัธยฐาน
STEMI Onset to
FMC 110 นาที





ระยะเวลามัธยฐาน STEMI transportation time (นาที)

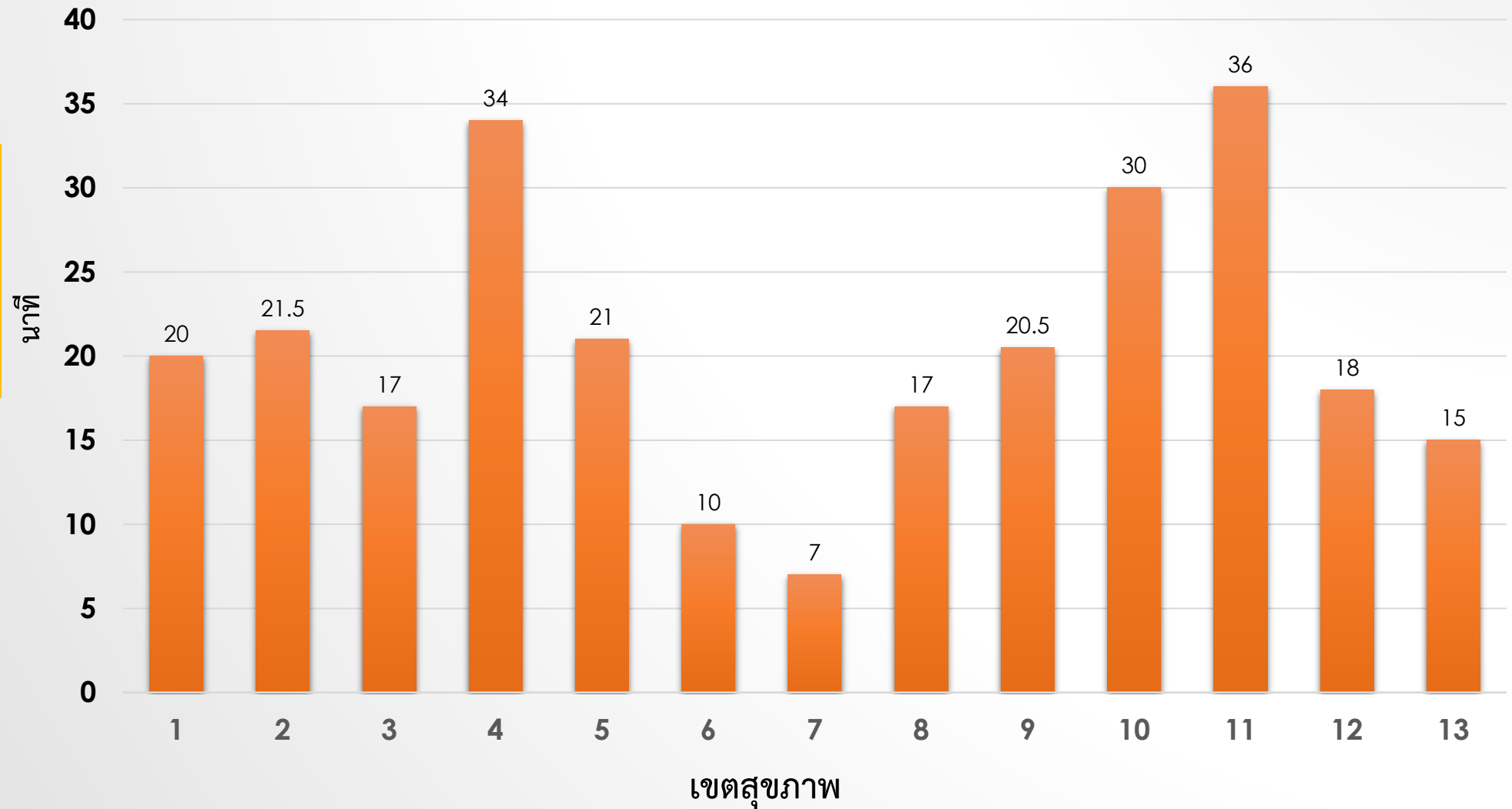
เวลามัธยฐาน STEMI
transportation
time 29 นาที





ระยะเวลามัธยฐาน STEMI Door in to Diagnostic Time (นาที)

ระยะเวลามัธยฐาน
STEMI door in to
diagnostic time
19 นาที



NSTEMI

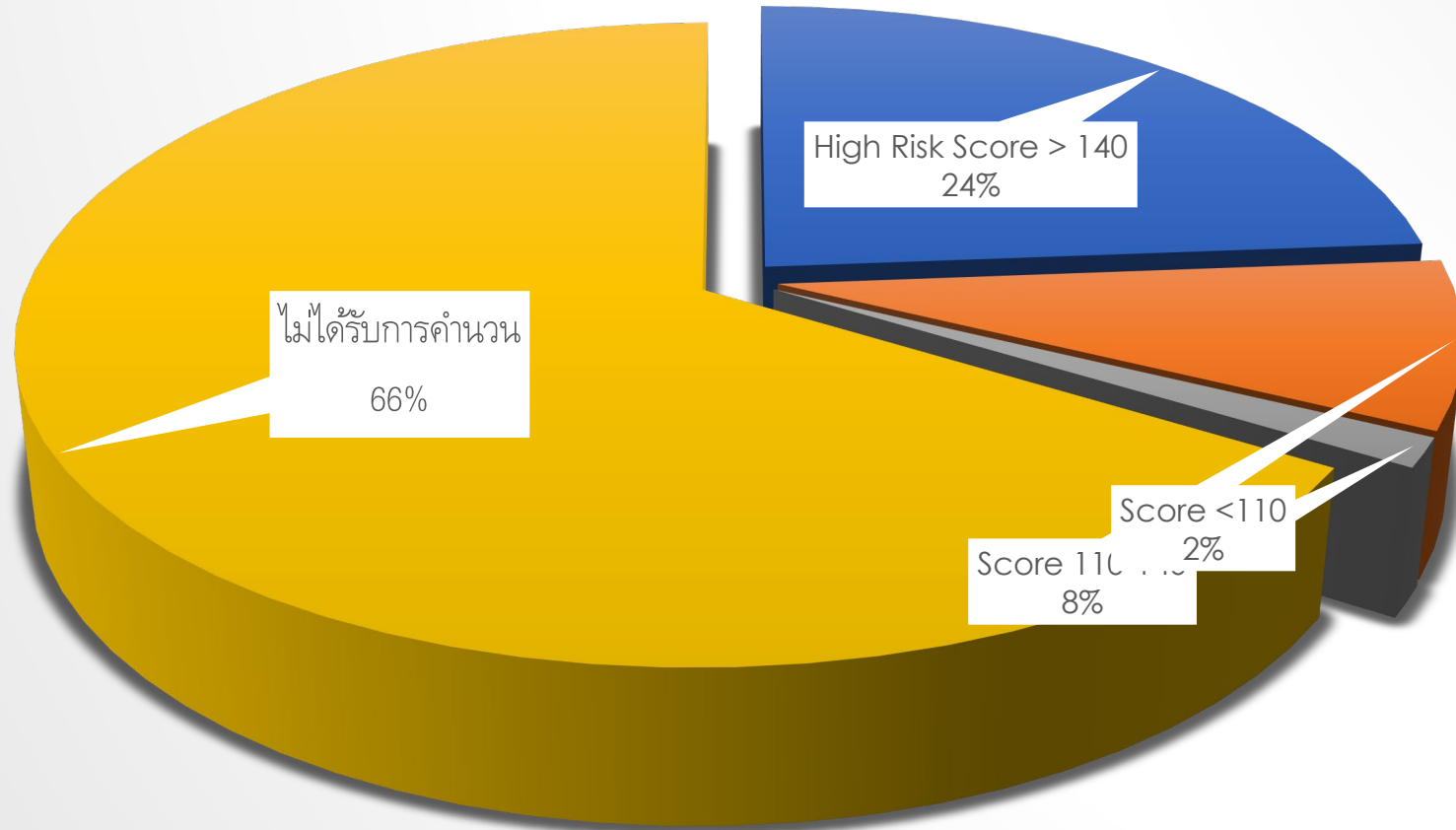


กรมการแพทย์
สถาบันโรคทรวงอก



ผู้ป่วย NSTEMI ที่ได้รับการคำนวณ GRACE Risk Score

ผู้ป่วย NSTEMI ที่
ได้รับการคำนวณ
GRACE Risk
Score 34%



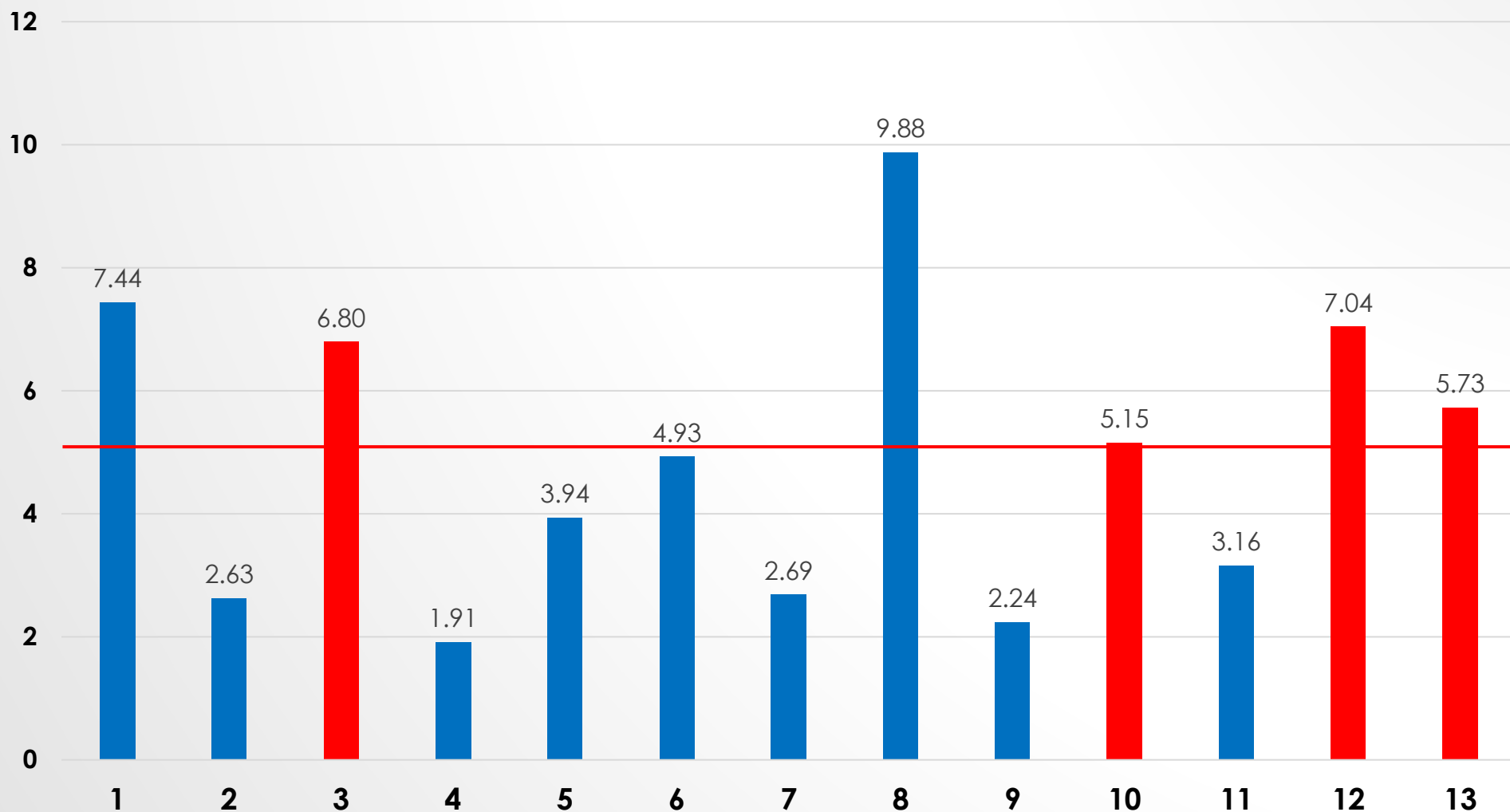
■ High Risk Score > 140 ■ Score 110-140 ■ Score < 110 ■ ไม่ได้รับการคำนวณ



ร้อยละผู้ป่วย NSTEMI เสียชีวิตในโรงพยาบาล

ร้อยละ NSTEMI
เสียชีวิตใน รพ.

5.80%





กรมการแพทย์
สถาบันโรคทรวงอก

THANK YOU